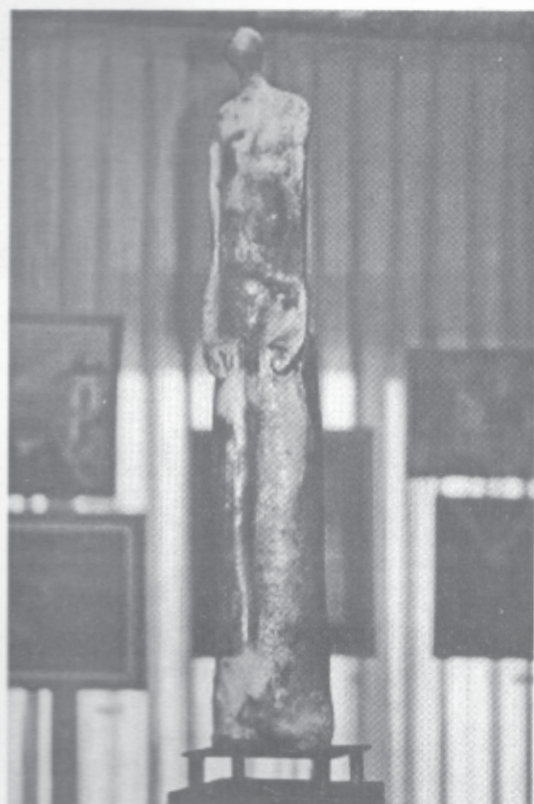


El "Salón de Otoño" Se presenta en la Sala Ainilebu de la Corporación Cultural



Los artistas de Valdivia se darán cita en la instancia pictórica que este año cumple su XVII versión

Página 5,6 y 7



16 fueron los premiados en el Concurso de Proyectos Conarte

Página 10 y 11



Conozca al Coro Juvenil de Valdivia

Página 10 y 11



LEGISLACION CULTURAL

La firma de diferentes convenios internacionales como los Tratados de Libre Comercio con la Comunidad Europea y con Estados Unidos obliga al país a modernizar y fortalecer el área de la cultura, por esto el parlamento tiene en trámite legislativo algunas iniciativas como es el caso de los proyectos de Ley de Fomento Audiovisual y la Ley de la Música y el proyecto de Ley Previsional para artistas. Que se complementan con las ya existentes de Donaciones Culturales, de Propiedad Intelectual y de Fomento del Libro y la Lectura. La legislación de propiedad intelectual también deberá ser modernizada para adecuarla a la de los países que serán nuestros socios, ya que la protección a la creación artística tiene gran importancia para ellos. Este paso trascendental para un sector que hasta hace unos años estaba marginado por no tener respaldo legal se verá fortalecido por la nueva Institucionalidad Cultural, complementada por una legislación acorde a la importancia que tienen la cultura en la sociedad moderna.



OPINIÓN:

LOS MÚSICOS EN EL IV CABILDO NACIONAL DE LA CULTURA

Bajo el lema 'Ven, construyamos la Paz', la División de Cultura del Ministerio de Educación organizó en Santiago, entre el 15 y 17 de mayo pasado, el IV Cabildo Nacional de la Cultura.

Provenientes de todas las regiones (incluyendo la XIV que contempla a quienes residen en el extranjero) se reunieron allí representantes de cada una de las disciplinas artísticas más gestores culturales a los cuales se agregaron, por primera vez, los artesanos y mujeres representativas de las diferentes etnias del territorio.

En cuanto a los músicos, se vieron representadas todas las expresiones musicales desde la raíz folklórica hasta el rock.

Sin duda, estos Cabildos aportan interesantes perspectivas de participación a los diferentes artistas y agentes culturales quienes tienen la oportunidad de intercambiar opiniones y experiencias, constituyendo interesantes vasos comunicantes que permiten permear la visión de consagradas personalidades de vasta trayectoria con las de emergentes artistas.

El más importante de los temas que trataron los cultores musicales tiene relación con la Ley de la Música que se encuentra en el segundo trámite constitucional en el Congreso y que contempla entre sus cláusulas la estructuración de los siguientes organismos:

- § Consejo de Fomento de la Música Nacional
- § Fondo de la Música
- § Premio de la Música
- § Presidente de la República
- § Áreas de Música Clásica o Selecta, Popular y de Raíz Folklórica o Tradicional.

Entre las principales funciones del Consejo de la Música estarán la de asesorar al Consejo de la Cultura (cuya ley acaba de salir del Congreso),

organizar concursos, estimular la creación, interpretación, ejecución, investigación, recopilación y difusión de la música nacional; otorgar becas, organizar seminarios, encuentros y talleres, incentivar la actividad coral y orquestal a nivel juvenil e impulsar la realización de fonogramas.

El Consejo de la Música estará integrado por el ministro de Educación, dos académicos (uno regional) designados por el ministro a proposición del Consejo de Rectores, dos representantes de cada una de las áreas: música clásica, folklórica, popular (un creador y un intérprete), un musicólogo, un representante de los sellos fonográficos, uno de los editores, uno de la radiodifusión, uno de la televisión, uno de las Corporaciones Culturales privadas y uno de las Corporaciones Culturales Municipales. Este Consejo recibirá financiamiento directamente del Presupuesto Nacional en forma similar al Fondo del Libro y al Fonart.

Se encuentra pendiente para su discusión un artículo que pretende normar la difusión de la música nacional en los medios de comunicación.

Siempre es positiva la interacción entre los pares artísticos, papel que han cumplido con creces estos Cabildos, muchas de cuyas sesiones se convierten en verdaderas catarsis, fenómeno muy atendible debido a que son escasas las posibilidades que tienen los agentes culturales para reunirse y escucharse mutuamente a nivel nacional por el esfuerzo financiero y de organización que requiere. En este caso es significativo el papel cumple la División de Cultura pues tanto la organización como la abundancia de material gráfico y audiovisual fueron notables.

Sin embargo, parece adecuado y así lo expresó en su discurso final Claudio di Girolamo, su director, reformulando el sentido y estructuración de los Cabildos, tarea en que se requerirá del aporte de todos los sectores culturales del país.

Prof. Hugo Muñoz S.,
Director de Coro y Gestor Cultural

Directorio de la Corporación Cultural Municipal:

Presidente: Bernardo Berger F., Alcalde de Valdivia

Directores: Carlos Ammann M. - Leslie Baker - María Cañileo - Oscar Galindo - Juan Jorge Ebert K. - Luis Ibarbouré - Pedro Inalaf - Ernesto Guarda - Julio Mariangel - Tigrar Montecinos - Hugo Muñoz S. - Nelson Ojeda D. - Silvia Pugin R. - Carlos Stolzembach - Andrés Villagrán H. - Luis Zaror C.

Gerente: Erwin Vidal R.

Staff: Director Erwin Vidal Ribbeck - Editor: Cristian Tejeda G.

Correspondencia: Av. Prat 549, F.F. 219690,

e-mail: ccnvald@telsur - www.ccn-valdivia.cl

Valdivia

"Esperamos mayores recursos por medio de una ley que esté establecida"

El Presidente de la Organización de Audiovisualistas de Valdivia (ADAV) espera que la promulgación de la Ley de Fomento Audiovisual sea un incentivo para el ejercicio de la profesión



Jorge Urrea Figuerola es Presidente de la Agrupación de Audiovisualistas de Valdivia (ADAV). Según nos cuenta, luego de superar inconvenientes organizativos internos, hoy se encuentran a la espera de la promulgación de la Ley de Fomento Audiovisual, la cual debería traer diversos beneficios para el ejercicio de esta profesión.

- ¿Qué es la Agrupación de Audiovisualistas de Valdivia?

Es una organización local vinculada a una más amplia denominada Federación Visión Regional. Esta instancia se conforma de trece organizaciones, incluida la valdiviana y hoy nos encontramos a la espera de un hito histórico para el ejercicio audiovisual que es la Ley de Fomento Audiovisual que debería estar lista para el 3 de junio.

- ¿Qué buscan Uds. a través de esta Ley?

Estamos luchando para que la Cámara de Diputados incluya las consideraciones de la

Federación Visión Regional. Una de ellas es que de los ocho miembros que ellos consideran de las agrupaciones audiovisuales del país, tres sean de regiones. Por otro lado, buscamos que se considere la capacitación y la implementación de equipos en las regiones del país, porque todos sabemos que al margen de las ganas estamos débiles en este punto. A Visión Regional le interesa la descentralización

- ¿Qué ganarían Uds. con la promulgación de esta Ley?

Esperamos mayores recursos por medio de una ley que esté establecida, para que se puedan aunar fuerzas y obtener tanto recursos materiales como humanos y formar vínculos a través de las organizaciones audiovisuales. Tener un fondo al cual poder acudir para financiarse es bueno para todos. Los resultados se irán viendo con el tiempo, pero creo serán provechosos y especialmente para Valdivia, porque a ella pertenecen personas que poseen la tenacidad y la creatividad para llevar a cabo este tipo de proyectos.

- ¿Qué actividades tiene contempladas la organización?

Queremos llevar a cabo un proyecto que va dirigido al ámbito educacional y rural. La idea es hacer el Primer Festival de Video Educativo Básico Rural de la Ciudad de Valdivia, lo cual involucra a la provincia y todas sus comunas. Nosotros queremos dirigirnos a colegios que por medio del gobierno han obtenido aparatos audiovisuales, lo que nos reduce costos. Se realizaría el mes de noviembre y tenemos ya planificado las fechas para ver los pormenores.

Nuestro propósito
UNA FAMILIA
FELIZ

UNICO
Es siempre más

Junio

Exposiciones

9 al 30 XVII Salón de Otoño. Sala Ahilleu. Avenida Prat 549. Fono 219690.

Hasta final de mes exposición plástica de Silvia Gleisner. Centro Cultural El Austral. Yungay 733, fono 213658

1 al 28 expoventa de pintores valdivianos. Sala de Arte Nativo. Caupolicán 310, fono 222779.

9 al 13 Sexta Muestra de Antropología Visual. 18 a 20 horas en la Sala Paraninfo de la Universidad Austral

5 al 12 "Neruda las Caracolas". Museo de Arte Contemporáneo de Valdivia. Los Laureles s/n, Isla Teja. Fono 221968.

Concurso

Concurso de pintura "Imaginando tiempos lejanos: La Selva Fría y sus habitantes". Museo Histórico y Antropológico Mauricio van de Maele. Entrega de premio miércoles 11 a las 17 horas. Laureles s/n, Isla Teja. Fonos: 212872 ó 293352.

Talleres

Taller de Alfarería Mapuche. Clases personalizadas dictadas por Dagoberto Montecinos Huaquimilla. Fono 098824509

Cine Club UACH

1 HABLE CON ELLA dir. Pedro Almodovar
España 2002

5, 6, 7, 8 HERENCIA dir. Paulo Hernández
Argentina

13, 14, 15 EL PIANISTA dir. Roman Polanski
2002

20 al 22 CICLO DE CINE EUROPEO Francia,
Italia, Suecia, Bélgica

25 al 29 CICLO DE CINE EUROPEO
Holanda, España, Finlandia, Portugal

Cine

1 al 12 SEXO CON AMOR Teatro Municipal Lord
Cochrane

Conciertos

5 Concierto de Miguel Botafogo. Aula Magna de
Universidad Austral. 21 Horas.

12 Recital de Jazz Jorge Vio y Francisco Rios.
20.00 horas (lugar por confirmar)..

Charlas

11 Coloquios de Reflexión Contemporánea.
"Ética ambiental". Expositora: Sara Larraín. 19:00
horas Pabellón Nahmías, Sala 4.

25 Coloquios de Reflexión Contemporánea.
"Pensamiento jurídico del Islam". Expositor:
Kamel Cazor. 19:00 horas Pabellón Nahmías,
Sala 4

Museos

Museo Histórico y Antropológico Mauricio van de
Maele. Los Laureles s/n, Isla Teja. Fonos 212872-
293352.

Museo de la Catedral Valdivia. Independencia
514.

Museo de sitio Fuerte de Niebla, a 17 kms. de
Valdivia.

Museo de Arte Contemporáneo de Valdivia. Los
Laureles s/n, Isla Teja.

Museo Interactivo Arbolé, Edificio Infor, Fundo
Teja Norte. Fono 211473.

En Sala Ainilebu:

Comienza el XVII Salón de Otoño

- Artistas de toda la provincia se darán cita en la versión 2008 de la instancia pictórica.

Entre el 9 y el 30 de junio se desarrollará en los recintos de la Sala Ainllebu de la Corporación Cultural la XVII versión de una de las instancias artístico-plásticas con gran tradición en la ciudad de Valdivia: el Salón de Otoño 2003.

Una de las principales - sino la más importante - características de este salón, a diferencia de otros que existen en el país, es su carácter integrador y abierto. "El Salón de Otoño nace como un espacio para las artes visuales, en la cual pueden exponer tanto artistas consagrados como profesionales", señala el Gerente de la Corporación Cultural Municipal (CCM), Erwin Vidal. "Por eso, es también recurrente que lleguen obras de jóvenes de colegios y liceos que desean exponer lo que están haciendo", agrega.

Otra particularidad de esta exposición es la cantidad



de gente que participa. Año a año, en promedio son unos 70 artistas los que participa, lo que según Vidal había muy bien del interés que crea la posibilidad de participar en la actividad.

Historia

El Salón de Otoño nace en 1987 al alero del



Departamento de Cultura y Extensión de la Ilustre Municipalidad de Valdivia. El objetivo con que se creó este evento fue el ofrecer a los artistas locales la posibilidad de exponer sus obras más recientes ante la comunidad.

Transcurridos unos años, la actividad pasó a manos de la Corporación Cultural Municipal (CCM). De a poco, se fue consagrando como uno de los espacios con tradición en las artes visuales de nuestra ciudad y eso lo demuestran sus diecisiete años de trayectoria.

Himno al Dios del Otoño

Cuando soñando baja
De los cielos perdidos tu silueta,
Alguna niebla entre los cuerpos
Recuerda a las terrestres criaturas
Que tu reino comienza.
Temprana ya la lámpara
Abandona su luz sobre la estancia.
Cuando el poeta contempla en la ventana
El mar alado, mirando su amor en soledad
Diluirse entre las nubes ligeras.
Tu mano, como regalo hermoso,
Deja caer en nuestros pechos
El amarillo baño de tus bucles,

Bajo la incierta luz,
En tanto allá los ángeles
Aumentan la tristeza
Del amor perdido, y con gestos melancólicos
Abren sus ojos lentamente,
Bendiciendo tus serenas miradas en la noche.
Vas llenando el espacio aéreo con sonidos,
Doblando por los muros cansados,
Y acompañas los deseos de los amantes,
Mientras enamorados abren hacia tus ojos
Sus deslumbrantes pechos adormecidos.

Miguel Arteche ((Fragmento, 1950)



Las áreas que se están iniciando en las artes consideran en la muestra son visuales.

pintura, fotografía, grabado, cerámica, dibujo, escultura y batik. Cada uno de los artistas presenta dos obras; si la capacidad de la sala se ve sobrepasada por el número de interesados se hará una preselección.

El Salón de Otoño no tiene carácter competitivo. No es un concurso, sino una muestra del quehacer plástico de la comuna en que se reúnen desde el artista consagrado hasta quienes se

Salón de Otoño y su gente

"El Salón de Otoño tiene un público que es distinto al de otras exposiciones como Valdivia y su Río, en la cual los visitantes son turistas, gentes de otros lados del país. En el salón el público son principalmente los amigos, parientes, compañeros de trabajo, de colegio o escuela de los expositores, lo que le da un carácter especial e íntimo",

cuenta Erwin Vidal.

Sin duda uno de los principales causas de éxito de esta colectiva es su apertura a todos los artistas, lo que la hace estar más cerca de la comunidad a la cual pertenece; y también por canalizar las inquietudes de los creadores por ser vistos.

"En el país existen otros salones, como el de Concepción o Valparaíso, pero son más oficiales. No conozco ninguno que posea las características del nuestro", afirmó Vidal.

Tarjeta Línea Propia

Lláme desde donde quiera

A donde quiera

1.000

2.000

3.000

4.000

5.000

6.000

7.000

8.000

9.000

10.000

11.000

12.000

13.000

14.000

15.000

16.000

17.000

18.000

19.000

20.000

21.000

22.000

23.000

24.000

25.000

26.000

27.000

28.000

29.000

30.000

31.000

32.000

33.000

34.000

35.000

36.000

37.000

38.000

39.000

40.000

41.000

42.000

43.000

44.000

45.000

46.000

47.000

48.000

49.000

50.000

51.000

52.000

53.000

54.000

55.000

56.000

57.000

58.000

59.000

60.000

61.000

62.000

63.000

64.000

65.000

66.000

67.000

68.000

69.000

70.000

71.000

72.000

73.000

74.000

75.000

76.000

77.000

78.000

79.000

80.000

81.000

82.000

83.000

84.000

85.000

86.000

87.000

88.000

89.000

90.000

91.000

92.000

93.000

94.000

95.000

96.000

97.000

98.000

99.000

100.000

101.000

102.000

103.000

104.000

105.000

106.000

107.000

108.000

109.000

110.000

111.000

112.000

113.000

114.000

115.000

116.000

117.000

118.000

119.000

120.000

121.000

122.000

123.000

124.000

125.000

126.000

127.000

128.000

129.000

130.000

131.000

132.000

133.000

134.000

135.000

136.000

137.000

138.000

139.000

140.000

141.000

142.000

143.000

144.000

145.000

146.000

147.000

148.000

149.000

150.000

151.000

152.000

153.000

154.000

155.000

156.000

157.000

158.000

159.000

160.000

161.000

162.000

163.000

164.000

165.000

166.000

167.000

168.000

169.000

170.000

171.000

172.000

173.000

174.000

175.000

176.000

177.000

178.000

179.000

180.000

181.000

182.000

183.000

184.000

185.000

186.000

187.000

188.000

189.000

190.000

191.000

192.000

193.000

194.000

195.000

196.000

197.000

198.000

199.000

200.000

201.000

202.000

203.000

204.000

205.000

206.000

207.000

208.000

209.000

210.000

211.000

212.000

213.000

214.000

215.000

216.000

217.000

218.000

219.000

220.000

221.000

222.000

223.000

224.000

225.000

226.000

227.000

228.000

229.000

230.000

231.000

232.000

233.000

234.000

235.000

236.000

237.000

238.000

239.000

240.000

241.000

242.000

243.000

244.000

245.000

246.000

247.000

248.000

249.000

250.000

251.000

252.000

253.000

254.000

255.000

256.000

257.000

258.000

259.000

260.000

261.000

262.000

263.000

264.000

265.000

266.000

267.000

268.000

269.000

270.000

271.000

272.000

273.000

274.000

275.000

276.000

277.000

278.000

279.000

280.000

281.000

282.000

283.000

284.000

285.000

286.000

287.000

288.000

289.000

290.000

291.000

292.000

293.000

294.000

295.000

296.000

297.000

298.000

299.000

300.000

301.000

302.000

303.000

304.000

305.000

306.000

307.000

308.000

309.000

310.000

311.000

312.000

313.000

314.000

315.000

316.000

317.000

318.000

319.000

320.000

321.000

322.000

323.000

324.000

325.000

326.000

327.000

328.000

329.000

330.000

331.000

332.000

333.000

334.000

335.000

336.000

337.000

338.000

339.000

340.000

341.000

342.000

343.000

344.000

345.000

346.000

347.000

348.000

349.000

350.000

351.000

352.000

353.000

354.000

355.000

356.000

357.000

358.000

359.000

360.000

361.000

362.000

363.000

364.000

365.000

366.000

367.000

368.000

369.000

370.000

371.000

372.000

373.000

374.000

375.000

376.000

377.000

378.000

379.000

380.000

381.000

382.000

383.000

384.000

385.000

386.000

387.000

388.000

389.000

390.000

391.000

392.000

393.000

394.000

395.000

396.000

397.000

398.000

399.000

400.000

401.000

402.000

403.000

404.000

405.000

406.000

407.000

408.000

409.000

410.000

411.000

412.000

413.000

414.000

415.000

416.000

417.000

418.000

419.000

420.000

421.000

422.000

423.000

424.000

425.000

426.000

427.000

428.000

429.000

430.000

431.000

432.000

433.000

434.000

435.000

436.000

437.000

438.000

439.000

440.000

441.000

442.000

443.000

444.000

445.000

446.000

447.000

448.000

449.000

450.000

451.000

452.000

453.000

454.000

455.000

456.000

457.000

458.000

459.000

460.000

461.000

462.000

463.000

464.000

465.000

466.000

467.000

468.000

469.000

470.000

471.000

472.000

473.000

474.000

475.000

476.000

477.000

478.000

479.000

480.000

481.000

482.000

483.000

484.000

485.000

486.000

487.000

488.000

489.000

490.000

491.000

492.000

493.000

494.000

495.000

496.000

497.000

498.000

499.000

500.000

501.000

502.000

503.000

504.000

505.000

506.000

507.000

508.000

509.000

510.000

511.000

512.000

513.000

514.000

515.000

516.000

517.000

518.000

519.000

520.000

521.000

522.000

523.000

524.000

525.000

526.000

527.000

528.000

529.000

530.000

531.000

532.000

533.000

534.000

535.000

536.000

537.000

538.000

539.000

540.000

541.000

542.000

543.000

544.000

545.000

546.000

547.000

548.000

549.000

550.000

551.000

552.000

553.000

554.000

555.000

556.000

557.000

558.000

559.000

560.000

561.000

562.000

563.000

564.000

565.000

566.000

567.000

568.000

569.000

570.000

571.000

572.000

573.000

574.000

575.000

576.000

577.000

578.000

579.000

580.000

581.000

582.000

583.000

584.000

585.000

586.000

587.000

588.000

589.000

590.000

591.000

592.000

593.000

594.000

595.000

596.000

597.000

598.000

599.000

600.000

601.000

602.000

603.000

604.000

605.000

606.000

607.000

608.000

609.000

610.000

611.000

612.000

613.000

614.000

615.000

616.000

617.000

618.000

619.000

620.000

621.000

622.000

623.000

624.000

625.000

626.000

627.000

628.000

629.000

630.000

631.000

632.000

633.000

634.000

635.000

636.000

637.000

638.000

639.000

640.000

641.000

642.000

643.000

644.000

645.000

646.000

647.000

648.000

649.000

650.000

651.000

652.000

653.000

654.000

655.000

656.000

657.000

658.000

659.000

660.000

661.000

662.000

663.000

664.000

665.000

666.000

667.000

668.000

669.000

670.000

671.000

672.000

673.000

674.000

675.000

676.000

677.000

678.000

679.000

680.000

681.000

682.000

683.000

684.000

685.000

686.000

687.000

688.000

689.000

690.000

691.000

692.000

693.000

694.000

695.000

696.000

697.000

698.000

699.000

700.000

701.000

702.000

703.000

704.000

705.000

706.000

707.000

708.000

709.000

710.000

711.000

712.000

713.000

714.000

715.000

716.000

717.000

718.000

719.000

720.000

721.000

722.000

723.000

724.000

725.000

726.000

727.000

728.000

729.000

730.000

731.000

732.000

733.000

734.000

735.000

736.000

737.000

738.000

739.000

740.000

741.000

742.000

743.000

744.000

745.000

746.000

747.000

748.000

749.000

750.000

751.000

752.000

753.000

754.000

755.000

756.000

757.000

758.000

759.000

760.000

761.000

762.000

763.000

764.000

765.000

766.000

767.000

768.000

769.000

770.000

771.000

772.000

773.000

774.000

775.000

776.000

777.000

778.000

779.000

780.000

781.000

782.000

783.000

784.000

785.000

786.000

787.000

788.000

789.000

790.000

791.000

792.000

793.000

794.000

795.000

796.000

797.000

798.000

799.000

800.000

801.000

802.000

803.000

804.000

805.000

806.000

807.000

808.000

809.000

810.000

811.000

812.000

813.000

814.000

815.000

816.000

817.000

818.000

819.000

820.000

821.000

822.000

823.000

824.000

825.000

826.000

827.000

828.000

829.000

830.000

831.000

832.000

833.000

834.000

835.000

836.000

837.000

838.000

839.000

840.000

841.000

842.000

843.000

844.000

845.000

846.000

847.000

848.000

849.000

850.000

851.000

852.000

853.000

854.000

855.000

856.000

857.000

858.000

859.000

860.000

861.000

862.000

863.000

864.000

865.000

866.000

867.000

868.000

869.000

870.000

871.000

872.000

873.000

874.000

875.000

876.000

877.000

878.000

879.000

880.000

881.000

882.000

883.000

884.000

885.000

886.000

887.000

888.000

889.000

890.000

891.000

892.000

893.000

894.000

895.000

896.000

897.000

898.000

899.000

900.000

901.000

902.000

Un compromiso con el arte efectuado por 16 nuevos ganadores

Con una ceremonia efectuada el día jueves 29 de mayo en la Sala Ainilebu de la Corporación Cultural Municipal, se realizó la firma del convenio que entrega el primer aporte de dinero a los artistas locales vencedores en la versión 2003 del concurso

C o n a r t e - Compromiso con el Arte - es un fondo concursable que brinda apoyo a las actividades culturales de la comuna y ofrece financiamiento a las iniciativas de las artistas de Valdivia. Este novedoso concurso que ya lleva seis años de desarrollo es pionero dentro de las ciudades de nuestro país, pues la Ciudad de los Ríos es la única que ofrece un incentivo de este tipo para las realizaciones de sus creadores.

Desde que se inició en el año 1998, Conarte ha entregado aproximadamente 83 millones de pesos a 104 proyectos. Para la versión 2003, de los 108 postulantes se seleccionaron 16 proyectos, los cuales corresponden a las áreas: plástica, música, literatura, cultura tradicional, audiovisual y teatro. Se repartirán 15 millones de pesos.

Para dirimir los vencedores, el Jurado se dividió en grupos especializados y pertinentes para cada ámbito.



Se realizaron dos sesiones de trabajo y en la última efectuada el día 14 de mayo se estableció quienes eran los ganadores de la versión 2003 del concurso de proyectos.

Para Oscar Galindo, Académico de la Universidad Austral, Director de la Corporación Cultural y Jurado de esta sexta versión de Conarte "este tipo de concursos

son iniciativas importantes para el mundo artístico cultural. El hecho de que sean proyectos originales realizado por personas naturales o instituciones abre claramente el abanico de oportunidades en el sentido de que cualquier persona se siente con derecho a participar. La aprobación o no aprobación del proyecto va a depender de la calidad y de la viabilidad del mismo."

Por otro lado, señaló su preocupación por la tendencia a replicar de un año a otro proyectos muy similares, por lo que piensa que los artistas deberían ser



más audaces en el planteamiento de sus propuestas. "En ese sentido los jurados deberían arriesgarse un poco más ha apoyar proyectos nuevos, líneas nuevas de trabajo que no se encuentren posiblemente tan consolidadas en su desarrollo", señaló.

Ceremonia de los Conarte

El día Jueves 29 de mayo a las 19 horas se realizó la ceremonia de entrega de los

primeros incentivos monetarios para los ganadores de Conarte.

En la ocasión estuvieron presentes el Alcalde Bernardo Berger y diversas autoridades y personalidades del mundo artístico y cultural.

Una de las ideas expuestas por el máxima autoridad de la comuna es el monto insuficiente que se destina para este tipo de proyectos.

"Vamos ha hacer una propuesta para el presupuesto del Municipio el próximo año,

con el fin de incrementar estos 15 millones que se han entregado. Esto es una idea que ojalá logremos aprobar", señaló Berger.



Ses años de Compromiso con el Arte

Luego de los ses años de recorrido por Conarte, el Gerente de la Corporación Cultural, Erwin Vidal asegura que el balance es positivo.

"Una de las razones por la cual Conarte se ha consolidado es la gran cantidad de participantes: este año se retiraron 200 formularios y de ellos 108 fueron devueltos", asegura el Gerente.

Además recalcó el hecho de que el concurso desde sus inicios - en que se entregaron 7,5 millones de pesos - ha crecido y espera que el monto a repartir crezca el próximo año.

"De no existir estos dineros 104 proyectos que se han financiado no se habrían podido realizar", enfatizó Vidal.

Los 16 proyectos ganadores de los Conarte 2003

AREA PLASTICA

- 1.- "Valdivia Nocturna, libro de fotografías de Rodrigo Torres
- 2.- "Mi tierra amada (Ni Ayun Mapu Meu)" (Esculturas) de Guillermo Franco
- 3.- "El Micro-cuento colorea las calles de Valdivia" de Rodrigo Ruiz Tagle

AREA MUSICA

- 4.- "Coro estudiantil de Valdivia, el canto hecho semilla" de Miriam Nuñez
- 5.- "Taller de iniciación de orquesta de cuerdas" de Escuela Angachilla
- 6.- "Guitarra clásica en mi escuela" de Patricio Ruiz Tagle

AREA LITERATURA

- 7.- "Suplemento literario infantil en la costa" de Patricia Medina
- 8.- "Minimales, tres obras de teatro breve" de Claudia Rodríguez
- 9.- "Edición de libro: Leyendo signos celestiales" de Andónico Higuera

AREA CULTURA TRADICIONAL

- 10.- "Equipamiento taller y capacitación en alfarería mapuche a alumnos de Escuela G 24 Curiñanco" de Centro de Padres Escuela Curiñanco
- 11.- "La voz del telar (Kerl Witral Tuy) 2ª etapa" de Leonor Manquel
- 12.- "Isla teja expone su patrimonio cultural" de Marcia Egert

AREA AUDIOVISUAL

- 13.- "Programa de televisión: Los archivos del tiempo" de Enrique San Juan
- 14.- "Valdivia 1930-1960: Huellas de un antiguo esplendor" de Iñáqui Moulian
- 15.- "Taller de cine animación (guión y realización) de Producciones Jirafa

AREA TEATRO

- 16.- "Valdivia, la casa de los títeres" de Ricardo Rivas

Coro Juvenil:

La pasión por el Canto

- En Junio realizan su primera presentación del año

Hace más de diez años y gracias a la iniciativa de Miriam Núñez y de Hugo Muñoz nació el Coro Juvenil, el cual alberga a niños y jóvenes de distintos establecimientos educacionales de la comuna.

Todo comenzó con un Fondart adjudicado en el '90, año en que comenzó a funcionar el coro; luego debido, a requerimientos de dinero y lugares donde ensayar fueron primeramente cobijados por el Coro Sinfónico que dirige Hugo Muñoz, quienes les facilitaron los establecimientos; después estuvieron bajo la tutoría de la Ilustre Municipalidad de Valdivia; hoy la Corporación Cultural ha abierto sus puertas y les facilita las dependencias para sus actividades.

"Coro estudiantil de Valdivia, el canto hecho semilla" es uno de los proyectos ganadores de la sexta versión del concurso de proyectos Conarte. Esto, sin duda, ayudará para cubrir las necesidades y requerimientos de una bella actividad que exige un duro trabajo.

Miriam Núñez, Directora del Coro Juvenil

Desde sus comienzos Miriam Núñez apoyó la loable iniciativa de crear un Coro Juvenil. Profesora de Educación Musical con estudios en la Universidad Austral y Católica de Santiago, hoy se encuentra a la cabeza del grupo de jóvenes.

"Si uno ama la música coral y le gusta la idea de trabajar en ello, ve en todo esto un aspecto formativo enorme, sobre todo para niños. Entonces la idea principal era crear un espacio para la música coral. Las proyecciones no han sido muchas, pero



Libros Chiloé

*Entregando cultura en
el Sur de Chile...*

chiloeli@entelchile.net

han ido saliendo en el camino. Si te fijas el trabajo es bien serio, de los niños y de nosotros, y por esto nos han invitado a ciertos lugares a cantar", afirma al ser consultada por las motivaciones de crear un coro.

Según Núñez, la necesidad de tener una instancia como ésta se debe a la importancia de dar espacios para que los jóvenes puedan desarrollar sus potencialidades. "El que los niños tengan espacios donde encauzar sus habilidades vocales, sus ganas de cantar, es lo valorable. Cada uno va creciendo y ampliando su voz; y a la vez tiene la posibilidad de compartir con niños de distintos niveles sociales", señala.

Para la Directora la falta de dinero no es una valla para la realización de la actividad, pues a pesar de que ha sido escaso, sino hubieron tenido el apoyo de la Corporación Igual lo hubieran seguido haciendo. Junto con sus colaboradores Elena Villarroel, preparadora vocal, y Jaime Pinto, ayudante, y debido a que



una parte importante del grupo quería seguir desarrollando sus habilidades, hubieran continuado aún con dificultades.

El Coro Juvenil se ha presentado en diversos lugares de la comuna como Río Bueno y Máfil, donde han sido invitados por las municipalidades. Cada año, a nivel local, realizan dos conciertos en distintos lugares de la ciudad. El próximo será en el mes de junio y a él se invita a toda la comunidad.



Ramiro Miralles

Pintor

